

Proyecto

ÍNDICE

PROBLEMATIZACIÓN A INVESTIGAR

Tema

Selección y delimitación del tema

Planteamiento y formulación del problema

Justificación

Objetivos

MARCO TEÓRICO

Antecedentes

Bases teóricas

Términos Básicos

Hipótesis

Sistema de las variables

Esquema de contenidos

METODOLOGÍA

Tipo de investigación

Técnicas de investigación

Diseño estadístico

Recursos

Presupuesto

CRONOGRAMA DE ACTIVIDADES

Referencias Bibliográficas

1. TEMA:

DISEÑO E IMPLEMENTACIÓN DE UN SITIO WEB PARA DIFUSIÓN, PROMOCIÓN Y COMUNICACIÓN DE LA CARAVANA ARTÍSTICA DE LA DIRECCIÓN DE VINCULACIÓN SOCIAL DE LA UNIVERSIDAD TÉCNICA DE COTOPAXI.

2. SELECCIÓN Y DELIMITACIÓN DEL TEMA.

El objetivo principal de esta investigación es Diseñar e Implementar un Sitio Web para difusión, promoción y comunicación de la Caravana Artística de la Dirección de Vinculación Social de la Universidad Técnica de Cotopaxi, el cual permita dar a conocer en el ámbito nacional e internacional, sobre las diferentes expresiones artísticas que promueve la Universidad Técnica de Cotopaxi. Gracias al avance tecnológico e informático, la colectividad interesada y no interesada podrá acceder a este tipo de servicio desde cualquier parte del mundo de una forma interactiva.

La dirección de Vinculación Social a través de la Caravana Artística llega a la colectividad externa con el eslogan universitario “Por la vinculación de la universidad con el pueblo”, con este proyecto se quiere fortalecer este servicio universitario, cumpliendo así con el objetivo principal de nuestra alma mater.

La Universidad Técnica de Cotopaxi posee un sitio web propio, el mismo que no oferta una cobertura necesaria para su Caravana Artística por ende los investigadores han creído conveniente desarrollar un Sitio Web que satisfaga las necesidades tanto de la Caravana Artística como de la colectividad entera de manera que se podrá lograr una buena difusión, promoción y comunicación en el ámbito nacional e internacional de una forma interactiva, ágil y rápida.

Es importante realizar este proyecto, tanto para la Caravana Artística como para los investigadores ya que además de un aporte institucional, ellos podrán aplicar los conocimientos adquiridos en la cruzada estudiantil, utilizando técnicas, métodos y tecnologías actuales es decir software libre.

3. PLANTEAMIENTO DEL PROBLEMA.

Los investigadores han evidenciado limitaciones en la comunicación con los solicitantes de las diferentes expresiones artísticas, de manera que se han visto en la necesidad de proponer el desarrollo de un Sitio Web ya que es difícil difundir, promocionar y comunicarse con las personas interesadas, causándoles molestias.

De la misma manera han evidenciado que los procesos legales para solicitar la participación de la Caravana Artística en cualquier evento, son caducos por que la documentación es guardada en archivos sueltos en un ordenador prescribiendo así este problema las autoridades encargadas de la Caravana Artística.

Además debido al gran éxito que ha tenido danza, teatro y música, especialmente el grupo de danza “Ballet Folklórico Mashca Danza” el auge de solicitudes de presentaciones es mayor por tanto es exigente

y necesaria subsanar las necesidades de todos los involucrados, con la aplicación de un Sitio Web para difusión, promoción y comunicación con el fin de extender fronteras.

4. FORMULACION DEL PROBLEMA.

Posterior a un previo análisis los investigadores han llegado a detectar el siguiente problema.

¿Cuáles son las herramientas informáticas a fin de aplicarlas para desarrollo del sistema de Diseño e Implementación de un Sitio Web para difusión, promoción y comunicación de la Caravana Artística de la Dirección de Vinculación Social de la Universidad Técnica de Cotopaxi?

5. JUSTIFICACIÓN.

La razón particular de este proyecto es poder ofrecer la realización de un Sitio Web para el mejoramiento de la difusión, promoción y comunicación de las diferentes expresiones artísticas que promueve la Universidad Técnica de Cotopaxi acordes a los avances tecnológicos.

La importancia de este proyecto se refleja en las necesidades que evidencia la Caravana Artística, ya que la Universidad Técnica de Cotopaxi cuenta con un Sitio Web propio pero el mismo no tiene una área de difusión de las actividades que cubre la Dirección de Vinculación Social y su caravana artística, además en el trámite de documentación de las personas solicitantes de presentaciones en el ámbito nacional e internacional, ya que este servicio universitario debe ser promocionado a gran escala.

La utilidad de los resultados obtenidos en la ejecución de este proyecto contribuirá en el mejoramiento del entorno e imagen de los grupos de “Danza, Música y Teatro”, con el Diseño e Implementación de un Sitio Web el cual tendrá un enlace mundial de información y comunicación de una manera rápida y eficaz.

Los principales beneficiarios de este proyecto será la colectividad entera nacional e internacional porque tendrá más facilidades de acceso a estos servicios universitarios, también la caravana artística la cual obtendrá un respaldo de información y comunicación.

En práctica de los conocimientos del investigador podrá contribuir al desarrollo de este proyecto con la utilización de herramientas como: DREAMWEAVER MX 2004, PHP, motores de Bases de Datos, es decir busca las mejores desarrollo ya que el principal factor limitante es el económico.

6. OBJETIVOS.

6.1 OBJETIVO GENERAL.

- Diseñar e implementar de un Sitio Web para difusión, promoción y comunicación de la Caravana Artística de la Dirección de Vinculación Social de la Universidad Técnica de Cotopaxi.

6.2 OBJETIVOS ESPECIFICOS.

- Analizar la realidad actual que vive la Caravana Artística de la Dirección de Vinculación Social de la Universidad Técnica de Cotopaxi, mediante las siguientes técnicas investigación como entrevistas y encuestas a las autoridades e integrantes, para enfocar los factores de difusión, promoción y comunicación con la colectividad nacional e internacional.
- Elaborar un sistema, utilizando tendencias actuales es decir Software Libre, para la difusión, promoción y comunicación de la Caravana Artística de nuestra alma mater.
- Beneficiar a la población solicitante de las diferentes expresiones culturales que promueve la Universidad Técnica de Cotopaxi a través del Diseño e Implementación de un Sitio Web, en los aspectos de información y comunicación ahorrando tiempo a las personas en dichos trámites.

7. MARCO TEORICO.

7.1 ANTECEDENTES.

La Universidad Técnica de Cotopaxi, es una institución de Educación Superior Pública, Laica y Gratuita, creada mediante la ley promulgada en el Registro Oficial N.- 618 del 24 de enero de 1995, y que forma parte del Sistema Nacional de Educación Superior Ecuatoriano. Se rige por la Constitución Política del Estado, la Ley de la Educación Superior y otras leyes conexas. Es una institución universitaria sin fines de lucro que orienta su trabajo hacía los sectores urbanos, marginales y campesinos; que busca la verdad y la afirmación de la identidad nacional, y se asume con responsabilidad el aseguramiento de la libertad en la producción y difusión de los conocimientos y del pensamiento democrático y progresista para el desarrollo de la conciencia antiimperialista del pueblo.

Actualmente se forman profesionales al servicio del pueblo en las siguientes áreas de especialidades: Ciencias Aplicadas; Ciencias Agropecuarias, Ambientales y veterinarias; Ciencias Humanísticas y del Hombre.

Realizando esfuerzos para alcanzar cada día metas superiores y más competitivas, planteándose como retos, la formación de profesionales integrales en los ámbitos de pre y posgrado al servicio de la sociedad, el desarrollo paulatino de la investigación científica y la vinculación con la colectividad a partir de proyectos generales y específicos, con la participación plena de todos sus estamentos. Es una Universidad con adecuados niveles de pertinencia y calidad, logrados a través de la concientización y difusión de la ciencia, cultura, arte y los conocimientos ancestrales. Contribuimos con una acción transformadora en la lucha por alcanzar una sociedad más justa y equitativa y solidaria, para que el centro de atención del Estado sea el ser humano. Esta ubicada en la ciudad de Latacunga provincia de Cotopaxi, Barrio El Ejido, Parroquia Eloy Alfaro Av. Simón Rodríguez.

Una de las principales actividades realizadas por la Universidad Técnica de Cotopaxi, es la difusión cultural que tantos éxitos y logros a significado un gran prestigio ante la sociedad nacional e internacional cumpliendo con su objetivo principal “La Vinculación de la Universidad con el Pueblo”.

7.2 BASES TEÓRICAS.

INTERNET.

En **Microsoft ® Encarta ® 2006. © 1993-2005 Microsoft Corporation.** Se establece:

Internet, interconexión de redes informáticas que permite a los ordenadores o computadoras conectadas comunicarse directamente, es decir, cada ordenador de la red puede conectarse a cualquier otro ordenador de la red. El término suele referirse a una interconexión en particular, de carácter planetario y abierto al público, que conecta redes informáticas de organismos oficiales, educativos y empresariales. También existen sistemas de redes más pequeños llamados intranets, generalmente para el uso de una única organización, que obedecen a la misma filosofía de interconexión.

La tecnología de Internet es una precursora de la llamada “superautopista de la información”, un objetivo teórico de las comunicaciones informáticas que permitiría proporcionar a colegios, bibliotecas, empresas y hogares acceso universal a una información de calidad que eduque, informe y entretenga. A finales de 1998 estaban conectados a Internet unos 148 millones de ordenadores, y la cifra sigue en aumento.

HISTORIA

Los orígenes de Internet hay que buscarlos en un proyecto del Departamento de Defensa estadounidense que pretendía obtener una red de comunicaciones segura que se pudiese mantener aunque fallase alguno de sus nodos. Así nació ARPA, una red informática que conectaba ordenadores localizados en sitios dispersos y que operaban sobre distintos sistemas operativos, de tal manera que cada ordenador se podía conectar a todos los demás. Los protocolos que permitían tal interconexión fueron desarrollados en 1973 por el informático estadounidense Vinton Cerf y el ingeniero estadounidense Robert Kahn, y son los conocidos Protocolo de Internet (IP) y Protocolo de Control de Transmisión (TCP). Fuera ya del ámbito estrictamente militar, esta Internet incipiente (llamada Arpanet) tuvo un gran desarrollo en Estados Unidos, conectando gran cantidad de universidades y centros de investigación. A la red se unieron nodos de Europa y del resto del mundo, formando lo que se conoce como la gran telaraña mundial (World Wide Web). En 1990 Arpanet dejó de existir.

A finales de 1989, el informático británico Timothy Berners-Lee desarrolla la World Wide Web para la Organización Europea para la Investigación Nuclear, más conocida como CERN. Su objetivo era crear una red que permitiese el intercambio de información entre los investigadores que participaban en proyectos vinculados a esta organización. El objetivo se logró utilizando archivos que contenían la información en forma de textos, gráficos, sonido y vídeos, además de vínculos con otros archivos. Este sistema de hipertexto fue el que propició el extraordinario desarrollo de Internet como medio a través del cual circula gran cantidad de información por la que se puede navegar utilizando los hipervínculos.

Además de la utilización académica e institucional que tuvo en sus orígenes, hoy se emplea Internet con fines comerciales. Las distintas empresas no sólo la utilizan como escaparate en el que se dan a conocer ellas mismas y sus productos, sino que, a través de Internet, se realizan ya múltiples operaciones comerciales. Especialmente la banca tiene en la red uno de sus puntos estratégicos de actuación para el futuro próximo.

En estos momentos se está desarrollando lo que se conoce como Internet2, una redefinición de Internet que tiene como objetivo principal lograr el intercambio de datos multimedia en tiempo real. El avance ha de venir de la mano de la mejora en las líneas de comunicación, con el ancho de banda como principal aliado.

Aunque la interacción informática todavía está en su infancia, ha cambiado espectacularmente el mundo en que vivimos, eliminando las barreras del tiempo y la distancia y permitiendo a la gente compartir información y trabajar en colaboración. El avance hacia la “superautopista de la información” continuará a un ritmo cada vez más rápido. El contenido disponible crecerá rápidamente, lo que hará más fácil que se pueda encontrar cualquier información en Internet. Las nuevas aplicaciones permiten realizar transacciones económicas de forma segura y proporcionan nuevas oportunidades para el comercio. Las nuevas tecnologías aumentarán la velocidad de transferencia de información, lo que hará posible la transferencia directa de “ocio a la carta”. Es posible que las actuales transmisiones de televisión generales se vean sustituidas por transmisiones específicas en las que cada hogar reciba una señal especialmente diseñada para los gustos de sus miembros, para que puedan ver lo que quieran en el momento que deseen.

El crecimiento explosivo de Internet ha hecho que se planteen importantes cuestiones relativas a la censura. El aumento de las páginas Web que contenían textos y gráficos en los que se denigraba a una minoría, se fomentaba el racismo o se exponía material pornográfico llevó a pedir que los suministradores de Internet cumplieran voluntariamente unos determinados criterios.

La censura en Internet plantea muchas cuestiones. La mayoría de los servicios de la red no pueden vigilar y controlar constantemente lo que los usuarios exponen en Internet a través de sus servidores. A la hora de tratar con información procedente de otros países surgen problemas legales; incluso aunque fuera posible un control supranacional, habría que determinar unos criterios mundiales de comportamiento y ética.

LA WORLD WIDE WEB

World Wide Web (también conocida como Web o WWW) es una colección de ficheros, que incluyen información en forma de textos, gráficos, sonidos y vídeos, además de vínculos con otros ficheros. Los

ficheros son identificados por un localizador universal de recursos (URL, siglas en inglés) que especifica el protocolo de transferencia, la dirección de Internet de la máquina y el nombre del fichero. Por ejemplo, un URL podría ser `http://www.encarta.es/msn.com`. Los programas informáticos denominados exploradores —como Navigator, de Netscape, o Internet Explorer, de Microsoft— utilizan el protocolo http para recuperar esos ficheros. Continuamente se desarrollan nuevos tipos de ficheros para la WWW, que contienen por ejemplo animación o realidad virtual (VRML). Hasta hace poco había que programar especialmente los lectores para manejar cada nuevo tipo de archivo. Los nuevos lenguajes de programación (como JAVA, de Sun Microsystems) permiten que los exploradores puedan cargar programas de ayuda capaces de manipular esos nuevos tipos de información.

La gran cantidad de información vertida a la red ha dado lugar a la aparición de buscadores, páginas especializadas en hacer índices de los contenidos que facilitan localizaciones específicas. Algunos de los más populares son Yahoo, Google, Altavista o Lycos. También los hay específicos para páginas en español como Ozú u Olé.

EXTENSIONES DE ARCHIVOS PARA PÁGINAS WEB

Las páginas estáticas generalmente usan la extensión de archivo `.htm` o `.html`. Las páginas dinámicas usan extensiones que generalmente reflejan el lenguaje o tecnología que se utilizó para crear el código, como `.php` (PHP), `.jsp` (JavaServer), etc. En estos casos, el servidor debe estar configurado para esperar y entender estas tecnologías.

Las páginas web generalmente incluyen instrucciones para el tamaño y el color del texto y el fondo, así como hipervínculos a imágenes y algunas veces otro tipo de archivos multimedia.

La estructura tipográfica y el esquema de color es definida por instrucciones de Hojas de Estilo (CSS-Cascading Style Sheet), que pueden estar adjuntas al HTML o pueden estar en un archivo por separado, al que se hace referencia desde el HTML.

Las imágenes son almacenadas en el servidor web como archivos separados.

MULTIMEDIA

Otros archivos multimedia como sonido o video pueden ser incluidos también en las páginas web, como parte de la página o mediante hipervínculos. Juegos y animaciones también pueden ser adjuntados a la

página mediante tecnologías como Adobe Flash y Java. Este tipo de material depende de la habilidad del navegador para manejarlo y que el usuario permita su visualización.

COMPORTAMIENTO DINÁMICO.

Código del lado del cliente como JavaScript o AJAX pueden incluirse adjuntos al HTML o por separado, ligados con el código específico en el HTML. Este tipo de código necesita correr en la computadora cliente, si el usuario lo permite, y puede proveer de un alto grado de interactividad entre el usuario y la página web.

Las páginas web dinámicas son aquellas que pueden acceder a bases de datos para extraer información que pueda ser presentada al visitante dependiendo de ciertos criterios. Ejemplo de esto son páginas que tienen sistemas de administración de contenido o CMS. Estos sistemas permiten cambiar el contenido de la página web sin tener que utilizar un programa de ftp para subir los cambios.

Existen diversos lenguajes de programación que permiten agregar dinamismo a una página web tal es el caso de ASP, PHP, JSP y varios más.

NAVEGADORES.

Un Navegador Web o Explorador Web puede tener una Interfaz de Usuario Gráfica (GUI - Graphical User Interface), como Internet Explorer, Netscape Navigator, Mozilla Firefox, etc. o puede tener una Interfaz de Modo Texto como Lynx. El más popular es el Internet Explorer de Microsoft.

Los usuarios con navegadores gráficos pueden deshabilitar la visualización de imágenes y otros contenidos multimedia, para ahorrar tiempo, ancho de banda o simplemente para simplificar su navegación. También se puede descartar la información de fuentes, tamaños, estilos y esquemas de colores de las páginas web y aplicar sus propias CSS estilizándola a su gusto.

El Consorcio World Wide Web (W3C) y la Iniciativa de Accesibilidad Web (WAI) recomiendan que todas las páginas deben ser diseñadas tomando en cuenta todas estas consideraciones.

ELEMENTOS DE UNA PÁGINA WEB

Una página web tiene contenido que puede ser visto o escuchado por el usuario final. Estos elementos incluyen, pero no exclusivamente:

Texto. El texto editable se muestra en pantalla con alguna de las fuentes que el usuario tiene instaladas

Imágenes. Son ficheros enlazados desde el fichero de la página propiamente dicho. Se puede hablar de tres formatos casi exclusivamente: GIF, JPG y PNG. Hablamos en detalle de este tema en la sección de Gráficos para la Web.

- Audio, generalmente en MIDI, WAV y MP3.
- Adobe Flash.
- Adobe Shockwave.
- Gráficas Vectoriales (SVG - Scalable Vector Graphics).
- Hipervínculos, Vínculos y Marcadores.

La página web también puede traer contenido que es interpretado de forma diferente dependiendo del navegador y generalmente no es mostrado al usuario final. Estos elementos incluyen, pero no exclusivamente:

- Scripts, generalmente JavaScript.
- Meta tags.
- Hojas de Estilo (CSS - Cascading Style Sheets).

VISUALIZACIÓN

Las páginas web generalmente requieren de más espacio del que esta disponible en pantalla. La mayoría de los navegadores mostrarán barras de desplazamiento (scrollbars) en la ventana que permitan visualizar todo el contenido. La barra horizontal es menos común que la vertical, no solo porque las páginas horizontales no se imprimen correctamente, también acarrea más inconvenientes para el usuario.

Una página web puede ser un solo HTML o puede estar constituido por varios formando un arreglo de marcos (frames). Se ha demostrado que los marcos causan problemas en la navegación e impresión, sin embargo, estos problemas generalmente ocurren en navegadores antiguos. Su uso principal es permitir que cierto contenido, que generalmente está planeado para que sea estático (como una página de navegación o encabezados), permanezcan en un sitio definido mientras que el contenido principal puede ser visualizado y desplazado si es necesario. Otra característica de los marcos es que solo el contenido en el marco principal es actualizado.

Cuando las páginas web son almacenadas en un directorio común de un servidor web, se convierten en un website. El website generalmente contiene un grupo de páginas web que están ligadas entre sí. La página más importante que hay que almacenar en el servidor es la página de índice (index). Cuando un navegador visita la página de inicio (homepage) de un website o algún URL apunta a un directorio en vez de a un archivo específico, el servidor web mostrara la página de índice.

Cuando se crea una página web, es importante asegurarse que cumple con los estándares del Consorcio World Wide Web (W3C) para el HTML, CSS, XML, etc. Los estándares aseguran que todos los navegadores mostrarán información idéntica sin ninguna consideración especial. Una página propiamente codificada será accesible para diferentes navegadores, ya sean nuevos o antiguos, resoluciones, así como para usuarios con incapacidades auditivas y visuales.

CREAR UNA PÁGINA WEB

Para crear una página web, es necesario un editor de texto o un editor de HTML. Para cargar la información al servidor generalmente se utiliza un cliente FTP.

El diseño de una página web es completamente personal. El diseño se puede hacer de acuerdo a las preferencias personales o se puede utilizar una plantilla (template). Mucha gente publica sus propias páginas web usando sitios como GeoCities de Yahoo, Tripod o Angelfire. Estos sitios ofrecen hospedaje gratuito a cambio de un espacio limitado y publicidad.

POSICIONAMIENTO WEB

Lo más importante a la hora de crear una página web es su optimización web y el posicionamiento conseguido en los motores de búsqueda, como Google. Para alcanzar las primeras posiciones en los resultados de una consulta con un buscador, existen gran cantidad de trucos no legales para la optimización de una página Web que la mayoría de los buscadores penalizan por ser ilegales. Confunden a los usuarios y no ofrecen información útil sobre las consultas.

PÁGINAS WEB

En www.teleenfermeria.iespana.es/teleenfermeria/tecnoglosario.htm se establece: “Que es documento básico de la WWW, que utiliza el hipertexto como código fuente y contiene enlaces a otros documentos”.

En www.clearsantodomingo.wordpress.com/glosario/ se establece:

“Que es un documento de la World Wide Web que típicamente incluye texto, imágenes y enlaces hacia otros documentos de la red. También puede contener animaciones, sonidos, programas especiales, y cualquier otro tipo de documento, por medio de diversas tecnologías”.

En www.hooping.tv/index.asp se establece:

“Las páginas web son los documentos con los que se construye la web. Una página web es un documento escrito en lenguaje HTML que es procesado por el navegador web. Las páginas web se diseñan para ser accedidas fundamentalmente a través de Internet”.

En http://es.wikipedia.org/wiki/P%C3%A1gina_web se establece:

“Una página web es una fuente de información adaptada para la World Wide Web (WWW) y accesible mediante un navegador de Internet. Esta información se presenta generalmente en formato HTML y puede contener hiperenlaces a otras páginas web, constituyendo la red enlazada de la World Wide Web”.

SITIO WEB

En www.navactiva.com/web/es/atic/doc/glosario/internet/ se establece:

“Conjunto de páginas web alojadas generalmente en un mismo servidor, haciendo referencia todas ellas a una misma empresa, organización, o información.

Lugar donde se encuentran determinados archivos en la World Wide Web que son vistos a través de un Navegador como Internet Explorer o Netscape Navigator”.

En www.personales.ya.com/berarma/mozilla/manual/1.4/glossary.html se establece:

“Un grupo de páginas web relacionadas vinculadas por hiperenlaces y gestionadas por una única compañía, organización, o particular. Un sitio web puede incluir texto, gráficos, ficheros de audio y vídeo, y enlaces a otros sitios web”.

SERVIDOR WEB

En www.sre.urv.es/sredec/glosario/index08.htm se establece:

“Programa que utiliza el modelo cliente-servidor y el protocolo de transferencia de hipertexto para poner páginas web a disposición de los internautas”.

En <https://www.agpd.es/index.php> se establece:

“Es el programa que, utilizando el protocolo de comunicaciones HTTP, es capaz de recibir peticiones de información de un programa cliente (navegador), recuperar la información solicitada y enviarla al programa cliente para su visualización por el usuario”.

“Las páginas web pueden ser cargadas de un ordenador o computador local o remoto, llamado Servidor Web, el cual servira de HOST. El servidor web puede restringir las páginas a una red privada, por ejemplo, una intranet, o puede publicar las páginas en el World Wide Web. Las páginas web son solicitadas y transferidas de los servidores usando el Protocolo de Transferencia de Hipertexto (HTTP - Hypertext Transfer Protocol). La acción del Servidor HOST de guardar la página web, se denomina "HOSTING"”.

7.3 TÉRMINOS BÁSICOS

A: Archivos

Conjunto ordenado de documentos que una persona, una sociedad, una institución, etc., producen en el ejercicio de sus funciones o actividades.

Arpanet

Red de la agencia de proyectos de Investigación avanzada; la red creada por la Agencia de Proyectos de Investigación Avanzada del Departamento de Defensa (DARPA); la red a partir de la cual surgió Internet.

F: Frames

El .Net Framework ("Marco de trabajo") es el componente principal de la plataforma Microsoft.Net, necesario tanto para poder desarrollar aplicaciones como para poder ejecutarlas luego en entornos de prueba o producción.

H: Hipertexto

Documento que reúne imágenes, textos, sonidos o vídeos relacionados entre sí por medio de enlaces, de tal modo que al señalar una palabra o gráfico se pasa de uno a otro. La World Wide Web* es una forma de usar la Internet por medio de hipertextos conectados entre sí.

I: Informática

Conjunto de conocimientos científicos y técnicas que hacen posible el tratamiento automático de la información por medio de ordenadores.

M: Multimedia

Que utiliza conjunta y simultáneamente diversos medios, como imágenes, sonidos y texto, en la transmisión de una información.

N: Navegador

Desplazarse a través de una red informática.

O: Optimización

Buscar la mejor manera de realizar una actividad en cortos tiempos y poco espacio.

P: Protocolo

Número asignado a una computadora que se usa como dirección destino en los paquetes enviados a esa computadora. Cada dirección IP es de 32 bits de longitud; otras familias de protocolo usan otros tamaños de dirección de protocolo.

S: Servidor

Modelo lógico de una forma de proceso cooperativo, independiente de plataformas hardware y sistemas operativos. El concepto se refiere más a una filosofía que a un conjunto determinado de productos. Generalmente, el modelo se refiere a un puesto de trabajo o cliente que accede mediante una combinación de hardware y software a los recursos situados en un ordenador denominado servidor.

W: Web

Por éste término se suele conocer a WWW (World Wide Web), creado por el Centro Europeo de Investigación Nuclear como un sistema de intercambio de información y que Internet ha estandarizado. Supone un medio cómodo y elegante, basado en multimedia e hipertexto, para publicar información en la red. Inicial y básicamente se compone del protocolo http y del lenguaje html. Un ejemplo de páginas de éste tipo, es la que tienes delante en estos momentos.

8. HIPÓTESIS.

El Diseño e Implementación de un Sitio Web permitirá mejorar la difusión, promoción y comunicación de la Caravana Artística de la Dirección de Vinculación Social de la Universidad Técnica de Cotopaxi, para dar a conocer en el ámbito nacional e internacional, sobre las diferentes expresiones artísticas que promueve nuestra Alma Mater.

9. SISTEMA DE LAS VARIABLES.

VARIABLES	INDICADORES
Diseño e Implementación de un Sitio Web.	<ul style="list-style-type: none"> <li data-bbox="703 842 1177 1099">➤ En el Sitio Web de la Universidad Técnica de Cotopaxi, no existe una adecuada difusión de la Caravana Artística. <li data-bbox="703 1144 1177 1290">➤ Comunicación con la ciudadanía interesada de los servicios culturales. <li data-bbox="703 1335 1177 1435">➤ Pérdida de recursos económicos en el aspecto de promoción. <li data-bbox="703 1480 1177 1581">➤ Falta de información rápida y efectiva hacía la colectividad. <li data-bbox="703 1626 1177 1760">➤ Información de los actos culturales que promueve nuestra alma mater. <li data-bbox="703 1805 1177 1966">➤ Difundir nuestra identidad cultural a niveles internacionales que son

	exigentes y necesarios.
DEPENDIENTE	
Mejorar la difusión, promoción y comunicación de la Caravana Artística de la Dirección de Vinculación Social de la Universidad Técnica de Cotopaxi.	<ul style="list-style-type: none"> ➤ Información eficiente de la Caravana Artística. ➤ Mejorar la comunicación con la colectividad interesada según sus requerimientos. ➤ Aumento de promoción nacional e internacional. ➤ Beneficios de imagen promocional que obtendrá nuestra universidad y su caravana artística a través de la realización del Sitio Web. ➤ Incentivar a la comunidad universitaria y a la ciudadanía a ser parte activa de la proyección cultural que brinda la Universidad Técnica de Cotopaxi.

10. ESQUEMA DE CONTENIDOS.

- PORTADA
- AVAL
- AUTORIA
- DEDICATORIA

- AGRADECIMIENTO
- ÍNDICE
- INTRODUCCIÓN
- RESUMEN
- SUMMARY

CAPITULO I

1.1 UNIVERSIDAD TECNICA DE COTOPAXI

1.1.1 Reseña Histórica

1.1.2 Antecedentes

1.1.3 Ubicación Geográfica

1.1.4 Objetivo

1.1.5 Misión

1.1.6 Visión

1.1.7 BASE LEGAL DE LA UNIVERSIDAD TÉCNICA DE COTOPAXI.

1.1.7.1 Reglamento de la Caravana Artística de la Dirección de Vinculación Social.

1.2 “SISTEMAS Y HERRAMIENTAS ORIENTADOS A LA CREACIÓN DE UN SITIO WEB”

1.2.1 HERRAMIENTAS DE DISEÑO Y PROGRAMACIÓN DE UN SITIO WEB

1.2.1.1 Herramientas para el diseño de un Sitio Web

1.2.1.2.1 Lenguajes Open Source, Php, Dreamweaver, .Net.

1.2.1.2.2 Motores de Base de datos para Web, MySQL Server.

1.2.1.2 Lenguaje de programación orientada a la Web

1.2.1.3 Herramientas CASE, para modelamiento de la Base de Datos

1.2.2 TÉCNICAS DE PROGRAMACIÓN

1.2.2.1 Bases de datos dinámicas orientados a la Web

1.2.3 PLATAFORMAS WEB

1.2.3.1 Programación orientada a la creación de un Sitio Web

1.2.3.2 Diseño orientado a la creación de un Sitio Web

CAPITULO II

PRESENTACIÓN, ANÁLISIS E INTERPRETACIÓN DE RESULTADOS

2.1 Caracterización de la Universidad Técnica de Cotopaxi de su Caravana Artística de la Dirección de Vinculación Social

2.2 Análisis de los resultados de la encuesta aplicada a los solicitantes de los servicios universitarios.

2.3 Análisis de los resultados de la entrevista aplicada a las autoridades de nuestra alma mater.

2.4 Verificación de la hipótesis

CAPITULO III

PROPUESTA ALTERNATIVA

3.1 Presentación.

3.2 Justificación.

3.3 Objetivos.

3.4 Impacto.

3.5 Desarrollo técnico y/o tecnológico.

3.5.1 Etapas de desarrollo de un sitio Web.

3.5.2 Pre diseño.

3.5.3 Diseño.

3.5.4 Instalación y Pruebas.

CONCLUSIONES.

RECOMENDACIONES.

BIBLIOGRAFÍA.

ANEXOS.

11. METODOLOGÍA.

11.1 TIPO DE INVESTIGACIÓN.

Para la elaboración de la investigación propuesta se utilizará la siguiente metodología: “Investigación de Campo e Investigación Descriptiva”.

11.1.2 INVESTIGACIÓN DE CAMPO.

Es la que se realiza en el mismo lugar en que se desarrolla o producen los acontecimientos, en contacto directo con quien o quienes son los gestores del problema que se investiga. Aquí se obtiene la información de primera mano en forma directa.

11.1.3 INVESTIGACIÓN DE DESCRIPTIVA.

Consiste fundamentalmente, en describir un fenómeno o una situación, mediante el estudio profundo de la realidad, en una circunstancia tiempo-espacial determinada. Describe causas y efectos del problema seleccionado.

11.2 LOS MÉTODOS.

Para la elaboración de la investigación propuesta se utilizará los siguientes métodos científicos:

11.2.1 EL MÉTODO CIENTÍFICO.

El método científico es el conjunto de actividades sistemáticas que el investigador utiliza para descubrir la verdad y enriquecer la ciencia.

En una investigación el método científico servirá para detectar errores, llenar vacíos del conocimiento, realizar aplicaciones y descartar errores; para ello, se debe seguir el siguiente procedimiento:

- Se partirá de una de una necesidad sentida.
- Se formula el problema.
- Se plantea una hipótesis.
- Se extrae conclusiones.

11.2.2 MÉTODO DESCRIPTIVO.

Como el nombre lo indica, este método permite describir una realidad concreta en su totalidad y adquirir un dominio cognoscitivo acerca del problema de investigación. De tal manera que, utilizando el método descriptivo se desarrollara un proceso heurístico completo, partiendo de, la definición del problema, la medición, la organización y el análisis hasta llegar a conclusiones y soluciones prácticas de valor y trascendencia científica o social.

11.3 TÉCNICAS DE INVESTIGACIÓN.

En la presente investigación se indicará las técnicas de investigación a ser utilizadas con los correspondientes instrumentos y a quienes se aplicara.

11.3.1 LA OBSERVACIÓN.

La observación se la considera como una etapa de método científico que posee el privilegio de lograr el máximo grado de objetividad en el conocimiento de la realidad.

En sentido amplio, la observación engloba todos los procedimientos utilizados, para examinar las fuentes donde se encuentran los datos o hechos objeto de estudio, sino también para obtener y recoger los mismos.

11.3.2 LA ENTREVISTA.

Es una técnica para obtener resultados la misma que consiste en un dialogo serio entre dos personas que se propone descubrir la verdad de un problema planteado. Intervienen el entrevistador y el entrevistado observar no significa solamente mirar y descubrir, sino percibir una realidad a través de los sentidos para luego reconstruirla.

El entrevistado debe ser muy puntual, presente a la flecha y a la hora señalada dando una inicio a una conversación informal de esta manera crear un ambiente de confianza y seguridad.

Se utilizará una guía de entrevista a ser aplicada a las autoridades y directivos de la Caravana Artística de la Dirección de Vinculación Social de la UNIVERSIDAD TÉCNICA DE COTOPAXI.

11.3.3 LA ENCUESTA.

Es una técnica destina a tener datos de varias personas; a diferencia de la entrevista se utiliza un listado de preguntas escritas que se entregan a las personas con la finalidad de que igualmente las entregue por escrito. Este listado se denomina cuestionario, en el mismo deben constar preguntas abiertas y cerradas además debe constar a quienes se dirige dicha encuesta también el objetivo y su respectiva clausula de instrucciones.

Se caracteriza porque la persona investigada llena el cuestionario sin intervención o supervisión del investigador. Se utilizará un cuestionario para los integrantes de la Caravana Artística de la Dirección de Vinculación Social de la UNIVERSIDAD TÉCNICA DE COTOPAXI.

11.4 METODOLOGÍA DE DESARROLLO DE SOFTWARE.

La metodología que se utilizara para el desarrollo del sistema será el **Estructurado Moderno**, que comienza con la recolección de los requisitos, para luego realizar un diseño rápido de los aspectos del software, que conduce al diseño para ser evaluados por el cliente / usuario y que se utilizara para refinar los requisitos del software a desarrollarse con una mejor comprensión de lo que hay que hacer. Mediante este método se puede absolver las inquietudes del usuario e ir modelando el sistema de información hasta llegar a cubrir los requisitos del software propuestos.

11.5 POBLACIÓN Y MUESTRA.

A continuación se describirá la población involucrada en la investigación.

INVOLUCRADOS	N°
Autoridades de nuestra alma mater. Rector Vicerrector	2
Director de la Caravana Artística de la Dirección de Vinculación Social de la UTC.	1
Solicitantes de la Caravana Artística de la Dirección de Vinculación Social de la UTC, por lapso de tiempo de 6 meses laborables.	50
TOTAL	53

12. RECURSOS.

12.1 RECURSOS HUMANOS.

- Directivos.
- Empleados.
- Trabajadores.
- Tesistas.
- Director de tesis.

12.2 RECURSOS TÉCNICOS.

- Modelado de entrevista.
- Modelado de encuesta.
- Manual.

- Instructivo.
- Proforma.

12.3 RECURSOS TECNOLÓGICOS.

12.3.1 Software.

- Servidor Web.

12.3.2 Hardware

- Computador.

12.4 PRESUPUESTO.

12.4.1 COSTO DIRECTOS.

DETALLE	VALOR
Material de Impresión y texto	100.00
Uso de Horas de Internet	100.00
Copias	100.00
Trascripción de texto	50.00
Anillados y empastados	80.00
Software	15.00
Hardware	20.00
TOTAL	465.00

12.4.2 COSTO INDIRECTO.

DETALLE	VALOR
Transporte	100.00
Alimentación	30.00
TOTAL	130.00

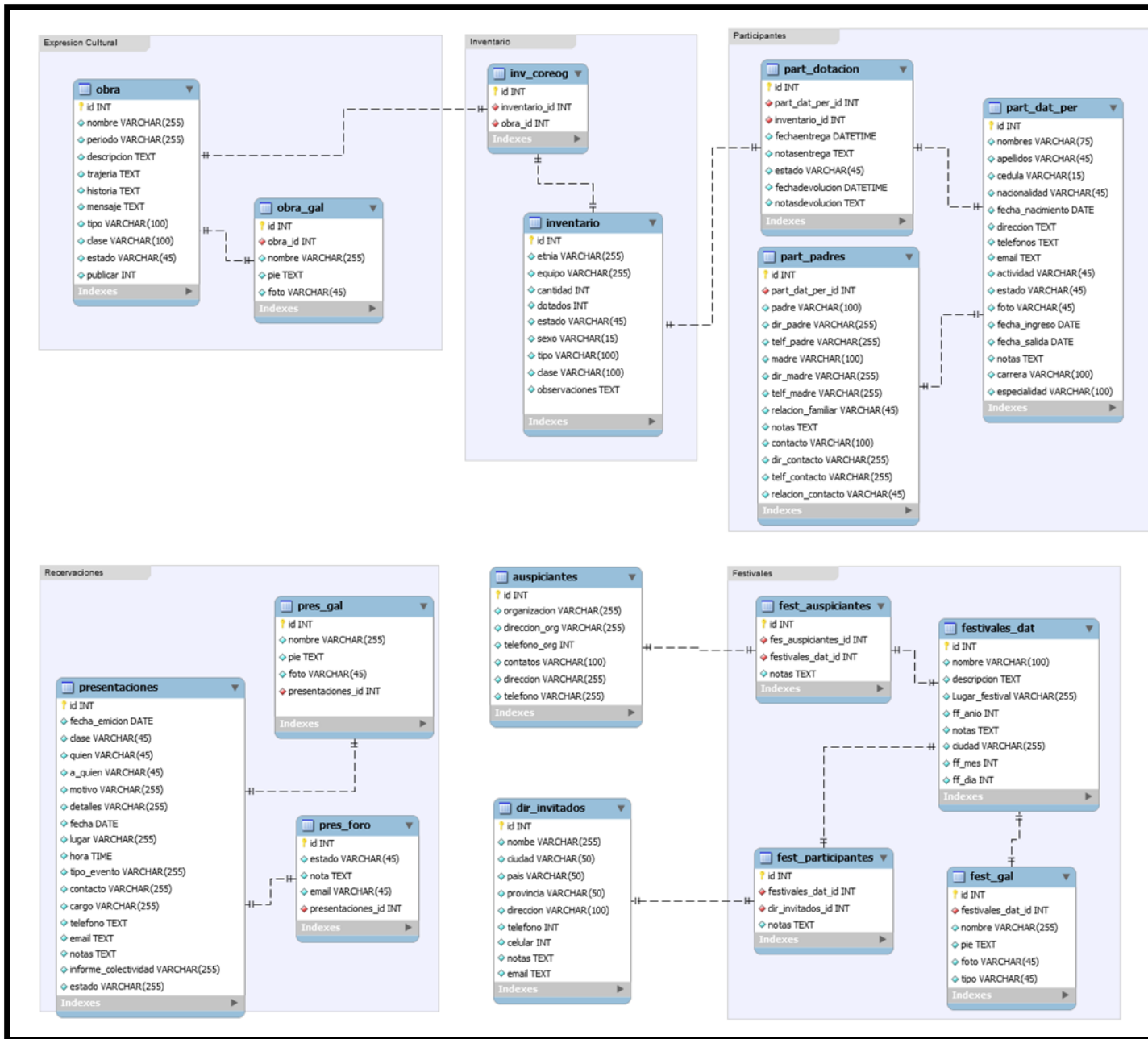
TOTAL

DETALLE	VALOR
COSTO DIRECTOS.	465.00
COSTO INDIRECTO.	130.00
Imprevistos el 10% del total	59.50
TOTAL	654.00

BIBLIOGRAFÍA.

- www.teleenfermeria.iespana.es/teleenfermeria/tecnoglosario.htm
- www.clearsantodomingo.wordpress.com/glosario/
- www.hooping.tv/index.asp
- http://es.wikipedia.org/wiki/P%C3%A1gina_web
- www.navactiva.com/web/es/atic/doc/glosario/internet/
- www.personales.ya.com/berarma/mozilla/manual/1.4/glossary.html
- www.sre.urv.es/sredec/glosario/index08.htm
- <https://www.agpd.es/index.php>
- Msc CAMPO Elías Aguilar; Guía Practica para la Evaluación de Tesis; Graficas Sasovi; Paginas 30_33.
- GUTIERREZ Martínez Abraham; Monografía y Tesis; Editorial Época Quito; Páginas 101-102.
- Prof. Francisco Leiva Zea; Nociones de metodología de investigación científica; Quinta Edición; Quito- 2001.

BASE DE DATOS Diagrama entidad relación



Indice

BASE DE DATOS Diagrama entidad relación	26
1 TABLA: auspiciantes.....	III
1.1 ÍNDICES:	III
1.2 CAMPOS:	III
2 TABLA: comentarios.....	V
2.1 ÍNDICES:	V
2.2 CAMPOS:	V
3 TABLA: dir_invitados.....	VI
3.1 ÍNDICES:	VI
3.2 CAMPOS:	VI
4 TABLA: fest_auspiciantes.....	VII
4.1 ÍNDICES:	VII
4.2 CAMPOS:	VII
4.3 RESTRICCIONES:	VII
5 TABLA: fest_gal	IX
5.1 ÍNDICES:	IX
5.2 CAMPOS:	IX
5.3 RESTRICCIONES:	IX
6 TABLA: fest_participantes.....	XI
6.1 ÍNDICES:	XI
6.2 CAMPOS:	XI
6.3 RESTRICCIONES:	XI
7 TABLA: festivales_dat.....	XIII
7.1 ÍNDICES:	XIII
7.2 CAMPOS:	XIII
8 TABLA: inv_coreog.....	XIV
8.1 ÍNDICES:	XIV
8.2 CAMPOS:	XIV
8.3 RESTRICCIONES:	XIV
9 TABLA: inventario.....	XVI

9.1	ÍNDICES:	XVI
9.2	CAMPOS:	XVI
10	TABLA: obra.....	XVII
10.1	ÍNDICES:	XVII
10.2	CAMPOS:	XVII
11	TABLA: obra_gal.....	XIX
11.1	ÍNDICES:	XIX
11.2	CAMPOS:	XIX
11.3	RESTRICCIONES:	XIX
12	TABLA: Parámetros	XXI
12.1	ÍNDICES:	XXI
12.2	CAMPOS:	XXI
13	TABLA: part_dat_per.....	XXII
13.1	ÍNDICES:	XXII
13.2	CAMPOS:	XXII
14	TABLA: part_dotacion	XXIV
14.1	ÍNDICES:	XXIV
14.2	CAMPOS:	XXIV
14.3	RESTRICCIONES:	XXV
15	TABLA: part_padres	XXVI
15.1	ÍNDICES:	XXVI
15.2	CAMPOS:	XXVI
15.3	RESTRICCIONES:	XXVII
16	TABLA: pres_foro	XXVII
16.1	ÍNDICES:	XXVII
16.2	CAMPOS:	XXVII
16.3	RESTRICCIONES:	XXVIII
17	TABLA: pres_gal	XXIX
17.1	ÍNDICES:	XXIX
17.2	CAMPOS:	XXIX
17.3	RESTRICCIONES:	XXIX
18	TABLA: presentaciones	XXXI
18.1	ÍNDICES:	XXXI

18.2	CAMPOS:.....	XXXI
19	TABLA: publicaciones.....	XXXIII
19.1	ÍNDICES:	XXXIII
19.2	CAMPOS:.....	XXXIII

DICcionario DE DATOS-BASE DE DATOS: vinsocial

1 TABLA: auspiciantes

Datos de los auspiciantes de los festivales

1.1 ÍNDICES:

Nombre	Tipo
Índice principal	Id

1.2 CAMPOS:

Nombre	Tipo	Comentario
Id	int(11)	
organizacion	varchar(255)	Organización, entidad, que auspician el festival
direccion_org	varchar(255)	Dirección del auspiciante
telefono_org	int(11)	Teléfono del auspiciante
Contatos	varchar(100)	Nombre de un contacto del auspiciante

Dirección	varchar(255)	Dirección del contacto
Teléfono	varchar(255)	Teléfono del contacto

2 TABLA: comentarios

Comentarios y sugerencias para el sitio web.

2.1 ÍNDICES:

Nombre	Tipo
Índice principal	Id

2.2 CAMPOS:

Nombre	Tipo	Comentario
Id	int(11)	
Fecha	Date	Fecha del comentario
comentario_pagina	varchar(255)	Comentario de la página
comentario_aquien	varchar(255)	Sujeto a quien dirige el comentario
Motivo	varchar(255)	Motivo del comentario
Nombre	varchar(255)	Nombre del que realiza el comentario
Email	Text	E-mail del que realiza el comentario

3 TABLA: dir_invitados

Directorio de invitados para los festivales.

3.1 ÍNDICES:

Nombre	Tipo
Índice principal	id

3.2 CAMPOS:

Nombre	Tipo	Comentario
Id	int(11)	
nombre	varchar(255)	Nombre del invitado a un festival
ciudad	varchar(50)	Ciudad de origen del invitado
pais	varchar(50)	País de origen del invitado
provincia	varchar(50)	Provincia de origen del invitado
direccion	varchar(100)	Dirección del invitado
telefono	int(11)	Teléfono del invitado
celular	int(11)	Celular del invitado
notas	text	Nota o comentario del sujeto invitado
email	text	Email del invitado

4 TABLA: fest_auspiciantes

Auspiciantes de un festival.

4.1 ÍNDICES:

Nombre	Tipo
Índice principal	Id
fk_fest_auspiciantes_fes_auspiciantes	fes_auspiciantes_id
fk_fest_auspiciantes_festivales_dat	festivales_dat_id

4.2 CAMPOS:

Nombre	Tipo	Comentario
Id	int(11)	
fes_auspiciantes_id	int(11)	Código del auspiciante
festivales_dat_id	int(11)	Código del festival
Notas	text	Participación del auspiciante en un festival

4.3 RESTRICCIONES:

Nombre	Tipo
fk_fest_auspiciantes_fes_auspiciantes	fes_auspiciantes_id -> auspiciantes.id

fk_fest_auipciantes_festivales_dat	festivales_dat_id -> festivales_dat.id
---	--

5 TABLA: fest_gal

Galería de fotografías de los festivales.

5.1 ÍNDICES:

Nombre	Tipo
Índice principal	Id
fk_fest_gal_festivales_dat	festivales_dat_id

5.2 CAMPOS:

Nombre	Tipo	Comentario
Id	int(11)	
festivales_dat_id	int(11)	Código del festival
Nombre	varchar(255)	Nombre la foto
Pie	Text	Pie de foto
Foto	varchar(45)	Foto de un festival
Tipo	varchar(45)	Tipo de fotografía de un festival

5.3 RESTRICCIONES:

Nombre	Tipo
--------	------

fk_fest_gal_festivales_dat	festivales_dat_id -> festivales_dat.id
-----------------------------------	--

6 TABLA: fest_participantes

Participantes de un festival.

6.1 ÍNDICES:

Nombre	Tipo
Índice principal	Id
fk_fest_participantes_festivales_dat	festivales_dat_id
fk_fest_participantes_dir_invitados	dir_invitados_id

6.2 CAMPOS:

Nombre	Tipo	Comentario
Id	int(11)	
festivales_dat_id	int(11)	Código del festival
dir_invitados_id	int(11)	Código del invitado
Notas	text	Notas de un participante de un festival

6.3 RESTRICCIONES:

Nombre	Tipo
fk_fest_participantes_festivales_dat	festivales_dat_id -> festivales_dat.id

fk_fest_participantes_dir_invitados	dir_invitados_id -> dir_invitados.id
--	--------------------------------------

7 TABLA: festivales_dat

Datos de los festivales organizados.

7.1 ÍNDICES:

Nombre	Tipo
Índice principal	id

7.2 CAMPOS:

Nombre	Tipo	Comentario
Id	int(11)	
Nombre	varchar(100)	Nombre del festival
descripcion	Text	Descripción del festival
Lugar_festival	varchar(255)	Lugar delo festival
ff_anio	int(11)	Año en el que se realiza un festival
notas	Text	Notas de un festival
ciudad	varchar(255)	Ciudad en que se realiza un festival
ff_mes	int(11)	Mes en que se realiza un festival
ff_dia	int(11)	Día en que se realiza un festival

8 TABLA: inv_coreog

Coreografías (obras) en las que se usa un equipo del inventario.

8.1 ÍNDICES:

Nombre	Tipo
Índice principal	Id
fk_inv_coreog_inventario	inventario_id
fk_inv_coreog_obra	obra_id

8.2 CAMPOS:

Nombre	Tipo	Comentario
Id	int(11)	
inventario_id	int(11)	Código del inventario
obra_id	int(11)	Código de la obra

8.3 RESTRICCIONES:

Nombre	Tipo
fk_inv_coreog_inventario	inventario_id -> inventario.id
fk_inv_coreog_obra	obra_id -> obra.id

9 TABLA: inventario

Inventario general de equipos y materiales.

9.1 ÍNDICES:

Nombre	Tipo
Índice principal	id

9.2 CAMPOS:

Nombre	Tipo	Comentario
Id	int(11)	
Etnia	varchar(255)	Etnia o coreografía
Equipo	varchar(255)	Equipo existente
Cantidad	int(11)	Cantidad total de equipo existente
Dotados	int(11)	Cantidad del equipo dotado
Estado	varchar(45)	Estado de los equipos
Sexo	varchar(15)	Quien usa el equipo
Tipo	varchar(100)	Tipo de equipo
Clase	varchar(100)	Clase de equipo
observaciones	text	Observaciones del inventario

10 TABLA: obra

Contiene todas obras de cada grupo de expresión cultural.

10.1 ÍNDICES:

Nombre	Tipo
Índice principal	id

10.2 CAMPOS:

Nombre	Tipo	Comentario
Id	int(11)	
Nombre	varchar(255)	Nombre de la obra
Periodo	varchar(255)	Periodo de duración de la obra
descripcion	Text	Descripción de la obra
Trajeria	text	Trajería utilizada en la obra
Historia	text	Historia de la obra
Mensaje	text	Mensaje que proporciona la obra
Tipo	varchar(100)	Tipo de obra
Clase	varchar(100)	Clase de obra
Estado	varchar(45)	Estado de la obra activo o inactivo

Publicar	int(11)	Facultades de visualización en la web de la obra
-----------------	---------	--

11 TABLA: obra_gal

Galería de fotografías de los grupos de expresión cultural.

11.1 ÍNDICES:

Nombre	Tipo
Índice principal	id
fk_gal_obra_obra	obra_id

11.2 CAMPOS:

Nombre	Tipo	NULL	Comentario
Id	int(11)		
obra_id	int(11)	NULL	Código de la obra
nombre	varchar(255)	NULL	Nombre de la fotografía
pie	text	NULL	Pie de foto
foto	varchar(45)	NULL	Foto de la obra

11.3 RESTRICCIONES:

Nombre	Tipo
fk_gal_obra_obra	obra_id -> obra.id

12 TABLA: Parámetros

Parámetros configurables del sistema.

12.1 ÍNDICES:

Nombre	Tipo
Índice principal	id

12.2 CAMPOS:

Nombre	Tipo	Comentario
id	int(11)	
nombre	varchar(255)	Nombre del parámetro
valori	int(11)	Valor
valorc	varchar(100)	Clase de parámetro

13 TABLA: part_dat_per

Datos personales de los integrantes de los grupos.

13.1 ÍNDICES:

Nombre	Tipo
Índice principal	Id

13.2 CAMPOS:

Nombre	Tipo	Comentario
Id	int(11)	
Nombres	varchar(75)	Nombre del integrante
Apellidos	varchar(45)	Apellido del integrante
Cedula	varchar(15)	Número de cédula del integrante
nacionalidad	varchar(45)	Nacionalidad del integrante
fecha_nacimiento	date	Fecha de nacimiento del integrante
Dirección	text	Dirección del integrante
Teléfonos	text	Teléfono del integrante
Email	text	E-mail del integrante
Actividad	varchar(45)	Actividad del integrante

Estado	varchar(45)	Estado del integrante activo o inactivo
Foto	varchar(45)	Fotografía del integrante
fecha_ingreso	date	Fecha de ingreso como integrante
fecha_salida	date	Fecha de salida como integrante
Notas	text	Notas del integrante
Carrera	varchar(100)	Carrera del integrante
especialidad	varchar(100)	Especialidad del integrante

14 TABLA: part_dotacion

Dotación entregada a los participantes.

14.1 ÍNDICES:

Nombre	Tipo
Índice principal	Id
fk_part_dotacion_part_dat_per	part_dat_per_id
fk_part_dotacion_inventario	inventario_id

14.2 CAMPOS:

Nombre	Tipo	Comentario
Id	int(11)	
part_dat_per_id	int(11)	Código del participante
inventario_id	int(11)	Código del equipo en el inventario
fechaentrega	datetime	Fecha de entrega de dotación
notasentrega	text	Nota de entrega de dotación
Estado	varchar(45)	Estado de entrega de dotación
fechadevolucion	datetime	Fecha de devolución de dotación
notasdevolucion	text	Nota de devolución

14.3 RESTRICCIONES:

Nombre	Tipo
fk_part_dotacion_part_dat_per	part_dat_per_id -> part_dat_per.id
fk_part_dotacion_inventario	inventario_id -> inventario.id

15 TABLA: part_padres

Datos personales de los padres de los participantes.

15.1 ÍNDICES:

Nombre	Tipo
Índice principal	id
fk_part_padres_part_dat_per	part_dat_per_id

15.2 CAMPOS:

Nombre	Tipo	Comentario
Id	int(11)	
part_dat_per_id	int(11)	Código del participante
Padre	varchar(100)	Nombre del padre
dir_padre	varchar(255)	Dirección del padre
telf_padre	varchar(255)	Teléfono del padre
Madre	varchar(100)	Nombre de la madre
dir_madre	varchar(255)	Dirección de la madre
telf_madre	varchar(255)	Teléfono de la madre
relacion_familiar	varchar(45)	Relación familiar de la madre
Notas	text	Notas u observación del participante

Contacto	varchar(100)	Nombre de un contacto del participante
dir_contacto	varchar(255)	Dirección del contacto del participante
telf_contacto	varchar(255)	Teléfono del Contacto del participante
relacion_contacto	varchar(45)	Relación del contacto con el participante

15.3 RESTRICCIONES:

Nombre	Tipo
fk_part_padres_part_dat_per	part_dat_per_id -> part_dat_per.id

16 TABLA: pres_foro

Foro de presentaciones.

16.1 ÍNDICES:

Nombre	Tipo
Índice principal	id
fk_pres_foro_presentaciones	presentaciones_id

16.2 CAMPOS:

Nombre	Tipo	Comentario
Id	int(11)	

Estado	varchar(45)	Estado del foto
Nota	Text	Notas o crítica del foro
Email	varchar(45)	E-mail del foro
presentaciones_id	int(11)	Código de la presentación

16.3 RESTRICCIONES:

Nombre	Tipo
fk_pres_foro_presentaciones	presentaciones_id -> presentaciones.id

17 TABLA: pres_gal

Galería de fotografías de las presentaciones.

17.1 ÍNDICES:

Nombre	Tipo
Índice principal	Id
fk_pres_gal_presentaciones	presentaciones_id

17.2 CAMPOS:

Nombre	Tipo	Comentario
Id	int(11)	
Nombre	varchar(255)	Nombre de la galería
Pie	Text	Pie
Foto	varchar(45)	Foto de las presentaciones
presentaciones_id	int(11)	Código de la presentación

17.3 RESTRICCIONES:

Nombre	Tipo
fk_pres_gal_presentaciones	presentaciones_id -> presentaciones.id

18 TABLA: presentaciones

Presentaciones de los grupos de expresión cultural.

18.1 ÍNDICES:

Nombre	Tipo
Índice principal	id

18.2 CAMPOS:

Nombre	Tipo	Comentario
Id	int(11)	
fecha_emicion	Date	Fecha de registro de la presentación
Clase	varchar(45)	Clase de presentación
Quien	varchar(45)	Quién se presenta
a_quien	varchar(45)	A quien se presentan
Motivo	varchar(255)	Motivo de la presentación
Detalles	varchar(255)	Detalles de la presentación
Fecha	date	Fecha de la presentación
Lugar	varchar(255)	Lugar de la presentación
Hora	time	Hora de la presentación

tipo_evento	varchar(255)	Tipo de evento de la presentación
Contacto	varchar(255)	Contacto solicitante de una presentación
Cargo	varchar(255)	Cargo del contacto
Teléfono	text	Teléfono del contacto
Email	text	E-mail del contacto
Notas	text	Notas de la presentación
informe_colectividad	varchar(255)	Informe de colectividad
Estado	varchar(255)	Estado de la presentación

19 TABLA: publicaciones

Publicaciones de prensa.

19.1 ÍNDICES:

Nombre	Tipo
Índice principal	id

19.2 CAMPOS:

Nombre	Tipo	Comentario
id	int(11)	
fp_anio	int(11)	Año de publicación
evento	varchar(255)	Evento motivo de publicación
clase	text	Clase de publicación
medio	varchar(255)	Medio de publicación
archivo	varchar(255)	Archivo de publicación
nota	varchar(255)	Nota o descripción de publicación
fp_mes	int(11)	Mes de publicación
fp_dia	int(11)	Día de publicación

MANUAL DE ADMINISTRACIÓN

ÍNDICE

1	IMPLEMENTACIÓN.....	XXXIV
1.1	PANTALLA DE IMPLEMENTACIÓN DEL SITIO WEB DE LA CARAVANA ARTÍSTICA.	XXXV
1.2	SEGURIDADES DEL SISTEMA.	XXXVIII
1.3	PANTALLA DE ADMINISTRACIÓN.	XXXVIII

20 IMPLEMENTACIÓN.

Esta fase es el proceso de asegurarse que el sitio web sea operacional al ser anclado o publicado en el internet, para permitir de esta manera a los usuarios el uso de la aplicación.

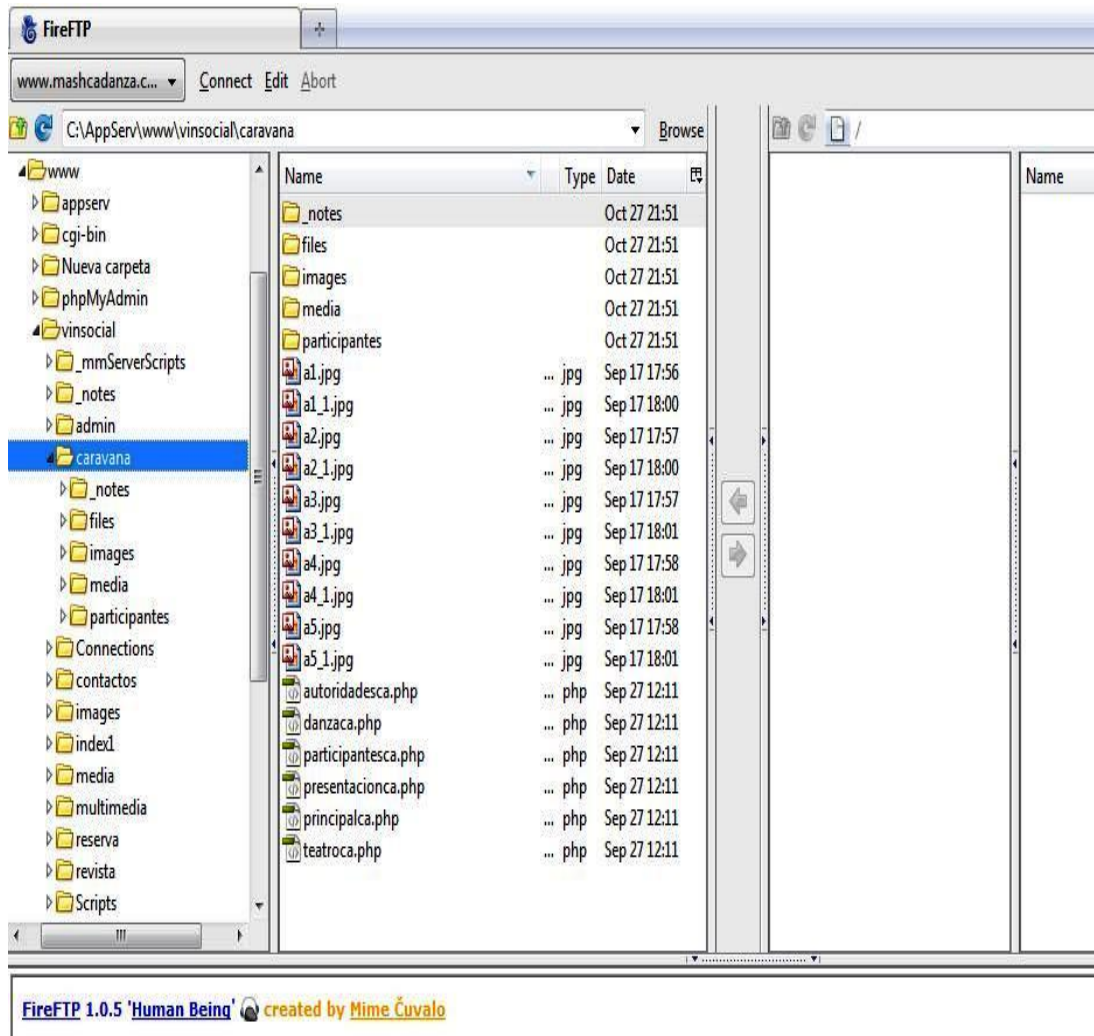
El Sitio Web de la Caravana Artística tiene como dirección www.mashcadanza.com, se ha optado por dicha denominación, tomando en cuenta el criterio del M.sc. Marlon Muñoz Cartagenova, Director de Vinculación Social de la Universidad Técnica de Cotopaxi, quien aduce que la popularidad del Grupo de Danza de Proyección Folclórica “Mashca Danza” es grandísima por lo tanto es más conocido de esta manera, más no como Dirección de Vinculación Social o de la misma manera a el Grupo de Teatro “Aquelarre”, gracias al sacrificio desinteresado de autoridades, estudiantes y personal del departamento que componen la Caravana Artística, han logrado ubicarse como protagonistas de la actividad cultural universitaria dentro y fuera del país; motivo por el cual toma la decisión de darle dicha denominación, cabe recalcar que el Sitio Web tiene la

jerarquía de identificar su pertenencia a cada una de las agrupaciones existentes; además tiene un enlace o link con la página principal de nuestra Alma Mater www.utc.edu.ec. Para poner en funcionamiento el sistema se necesita del código de Base de Datos y el Sitio Web completo para subir al internet se detalla en los Anexos (Contenido del CD).

20.1 PANTALLA DE IMPLEMENTACIÓN DEL SITIO WEB DE LA CARAVANA ARTÍSTICA.

La implementación del Sitio Web en el internet se la realizo; primero utilizando la herramienta "Fire FTP" del explorador Mozilla Firefox; donde se hace un llamado al nombre de dominio previamente contratado "www.mashcadanza.com", para subir el sitio web en el servidor Apache, quien interactúa y hace el almacenamiento virtual del Sitio Web de la Caravana Artística; además la base de datos es subida por medio de la herramienta llamada "cpanel" manejada por "MySQL", que nos ofrece como ventaja el contrato del servidor por el alojamiento.

Gráfico N° 3.5.5.1.1 Implementación



Elaborado por: Los autores.

Gráfico N° 3.5.5.1.2 Enlace Base de Datos Virtual “cpanel”.

Current Users:

mashcada_uvinsoc [Delete](#)

Username:

Password:

Add Users To Your Databases:

User: mashcada_uvinsoc Database: mashcada_vinsocial

Privileges:

- ALL or
- SELECT
 - INSERT
 - UPDATE
 - DELETE
 - INDEX
 - CREATE
 - ALTER
 - DROP
 - LOCK TABLES
 - REFERENCES
 - CREATE TEMPORARY TABLES

Access Hosts:

localhost

Host (% wildcard is allowed):

Elaborado por: Los autores.

Gráfico N° 3.5.5.1.2 Base de Datos Virtual “cpanel”.

Tabla	Acción	Registros	Tipo	Cotejamiento	Tamaño	Residuo a depurar
auspiciantes		19	InnoDB	latin1_swedish_ci	16.0 KB	-
comentarios		4	InnoDB	latin1_swedish_ci	16.0 KB	-
dir_invitados		11	InnoDB	latin1_swedish_ci	16.0 KB	-
festivales_dat		2	InnoDB	latin1_swedish_ci	16.0 KB	-
fest_auspiciantes		19	InnoDB	latin1_swedish_ci	48.0 KB	-
fest_gal		0	InnoDB	latin1_swedish_ci	32.0 KB	-
fest_participantes		11	InnoDB	latin1_swedish_ci	48.0 KB	-
inventario		167	InnoDB	latin1_swedish_ci	16.0 KB	-
multimedia		12	InnoDB	latin1_swedish_ci	16.0 KB	-
obra		29	InnoDB	latin1_swedish_ci	64.0 KB	-
obra_gal		0	InnoDB	latin1_swedish_ci	32.0 KB	-
parametros		11	InnoDB	latin1_swedish_ci	16.0 KB	-
part_dat_per		54	InnoDB	latin1_swedish_ci	16.0 KB	-
part_dotacion		214	InnoDB	latin1_swedish_ci	48.0 KB	-
part_padres		50	InnoDB	latin1_swedish_ci	32.0 KB	-
presentaciones		1,143	InnoDB	latin1_swedish_ci	144.0 KB	-
pres_foro		0	InnoDB	latin1_swedish_ci	32.0 KB	-
pres_gal		0	InnoDB	latin1_swedish_ci	32.0 KB	-
publicaciones		120	MyISAM	latin1_swedish_ci	14.5 KB	-
usuarios		1	InnoDB	latin1_swedish_ci	16.0 KB	-
20 tabla(s)	Número de filas	1,867	MyISAM	latin1_swedish_ci	670.5 KB	0 Bytes

Elaborado por: Los autores

20.2 SEGURIDADES DEL SISTEMA.

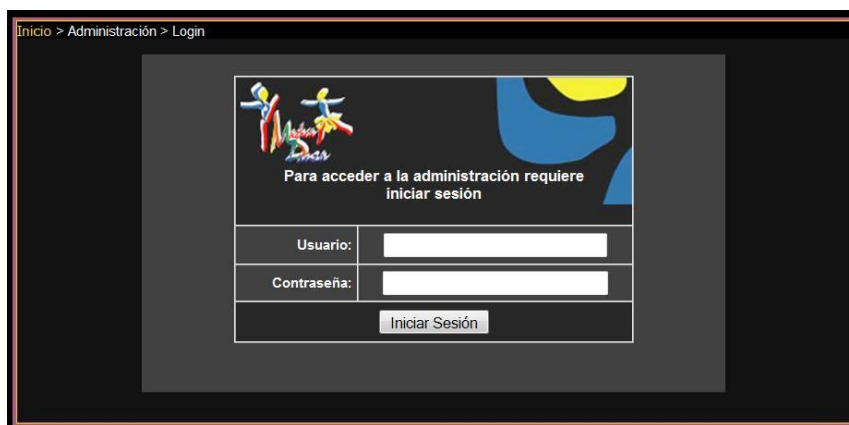
Un aspecto muy importante en la administración de sistemas en un entorno de red es proteger al sistema y a sus usuarios, de intrusos.

En el Sitio Web de la Caravana Artística, se ha establecido una clave de seguridad, al momento de ingresar al administrador de archivos y actualización de la base de datos, dicha clave es de uso exclusivo del administrador, ya que es la persona encargada de las respectivas actualizaciones.

20.3 PANTALLA DE ADMINISTRACIÓN.

En la página de administración del Sitio Web de la Caravana Artística, nos solicita un nombre de usuario y una clave, para ingresar al manejo exclusivo de la información; la pagina administrativa está provista de un menú mismo que se detalla: Inicio, comentarios, expresión cultural, eventos, multimedia, usuarios y parámetros.

Gráfico N° 3.5.6.1.1



Inicio > Administración > Login

Para acceder a la administración requiere iniciar sesión

Usuario:	<input type="text"/>
Contraseña:	<input type="password"/>
<input type="button" value="Iniciar Sesión"/>	

Elaborado por: Los autores.

En el botón del menú llamado "Inicio" hace una referencia o vinculación para con las páginas del Sitio Web público y/o el acceso a la misma página administrativa.

Gráfico N° 3.5.6.1.2



Elaborado por: Los autores.

En botón del menú llamado "Comentarios", se podrán apreciar las sugerencias y comentarios de los usuarios del Sitio Web de la Caravana Artística; dichos mensajes se acumulan en la base de datos virtual del servidor y a su vez se visualizan los siguientes parámetros: Comentarios, Motivo y Fecha; en este listado de registros se podrá leer los criterios emitidos por los internautas.

Gráfico N° 3.5.6.1.3



Elaborado por: Los autores.

También existe un detallado registro de los comentarios respectivamente con parámetros: "Fecha de envió, Nombre de quien envía, Contacto de e-mail, Asunto del mensaje, Para quien va dirigido y por último el Comentario".

De igual manera está provisto de un botón de eliminación del mensaje por ende hay que resaltar que el uso de la información es estrictamente del administrador.

Gráfico N° 3.5.6.1.4

The screenshot displays a web application interface. At the top, there is a header with the text "DIRECCIÓN DE VINCULACIÓN SOCIAL" and "CARAVANA ARTÍSTICA" in large, stylized letters. To the right of the header is the logo of the "UNIVERSIDAD TÉCNICA DE COTACACHI" (UTC) with the text "LATAJUNGA - ECUADOR" and "24-01-1995". Below the header is a navigation menu with the following items: Inicio, Comentarios, Expresión cultural, Eventos, Multimedia, Usuarios, and Parámetros. The main content area shows a breadcrumb trail: "Administración > Comentarios > Comentario 2". Below this is a section titled "Detalles de comentario" containing a table with the following information:

Escrito el: 2009-05-27 10:01:28	
Por: Jomara Cecilia Montenegro Placencia	E-mail: jomara_montenegro_pl@hotmail.com
Asunto: Sugerencia	
Para: MSc. Muñoz	
Comentario: Es necesario que las señoritas que integran el balet, con el afán de hacerla más alegre a la coreografía, no caigan en lo vulgar del grito más bien busquen el sonido que alegre el baile.... tal ves si recogen opiniones de antiguos integrantes del grupo para indagar sobre qué falta o qué sobra? Por otra parte envió mi sincera felicitación por el desarrollo de coreografías nuevas y espontáneas que demuestran nuestra cultura y vivencias cotidianas.	

Below the table is a button labeled "Eliminar". At the bottom left of the page, it says "Usuario: Admin".

Elaborado por: Los autores.

Dentro del menú de "Expresiones Culturales" existen los siguientes parámetros: Obras, Inventario, Participantes y Autoridades.

Gráfico N° 3.5.6.1.5



Elaborado por: Los autores.

En cuanto a las obras se refiere, tenemos como primordial asignarle su posicionamiento en la base de datos para construir una historia del trabajo coreográfico y obras tanto de Danza como de Teatro donde posee: "Una Id, Nombre, Periodo, Descripción, Trajería, Historia, Mensaje, Tipo, Clase, Estado, Publicar y un evento que permite Modificar la información de la Obra; además tiene como parte interesante la galería fotográfica donde se las puede añadir desde un archivero.

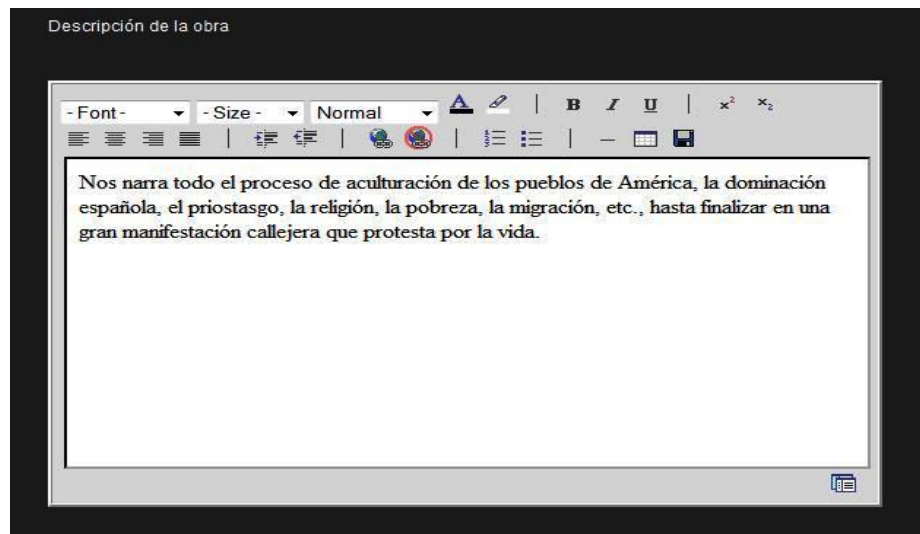
Gráfico N° 3.5.6.1.6



Elaborado por: Los autores.

Editor Gráfico de texto para ingresar información adecuada de las obras

Gráfico N° 3.5.6.1.7



Elaborado por: Los autores.

Dentro del menú de "Inventario", podemos listar artículos y etnias según su nombre; también se pueden añadir tanto artículos como etnias mediante la definición de los siguientes campos: Etnia, Equipo, Cantidad, Dotados, Estado, Sexo, Tipo, Observaciones y el respectivo botón de ingreso del registro.

Gráfico N° 3.5.6.1.8



Elaborado por: Los autores.

Gráfico N° 3.5.6.1.9

Administración > Expresión Cultural > Inventario

Detalles del artículo del inventario

Id:	41
Etnia:	CHAGRA LATACUNGEÑO
Equipo:	CAMISAS CHAGRA
Cantidad:	7
Dotados:	
Estado:	MALO
Sexo:	HOMBRE
Tipo:	Danza
Observaciones:	

[Modificar](#) [Eliminar](#)

Elaborado por: Los autores.

En el menú de "Participantes", podemos agregar y modificar los datos personales de los participantes de la Caravana Artística, en esta página se manejan los siguientes campos: "Un Id, Nombre, Apellido, Cédula, Nacionalidad, Fecha de nacimiento, Teléfonos, e-mail, Actividad que realiza Danza o Teatro, Estado de actividad, Foto desde archivo, Fecha ingreso, Fecha de salida, Notas, Carrera, Especialidad, Cargo de participante o autoridad, Clase y Dirección"; también cuenta con una tabla de referencia familiar para casos de emergencia y así mismo una tabla llamada dotación que interactúa con la tabla de inventario, para saber cuál es la utilería y vestuario que poseen los integrantes; todos estos datos son almacenados por un botón de actualización. De la misma forma se realiza el tratamiento de información para con las autoridades de turno.

Gráfico N° 3.5.6.1.10

Inicio | Comentarios | Expresión cultural | Eventos | Multimedia | Usuarios | Parámetros

Obras | Inventario | **Participantes** | Autoridades


Inicio > Caravana Artística > Detalles del participante

Datos Personales

Modificar

id	49
nombres	Jorge Enrique
apellidos	Gallo Santana
cedula	0503015778
nacionalidad	Ecuatoriana
fecha_nacimiento	1985-12-31
telefonos	084099107
email	jorgetite@hotmail.es
actividad	Danza
estado	Activo

foto



Referencias Familiares

Modificar

id	49
part_dat_per_id	49
padre	Gallo Jorge
dir_padre	Barrio, El Niagara
telf_padre	084859683
madre	Santana Eulalia
dir_madre	Barrio, El Niagara
telf_madre	032813895
relacion_familiar	Padres
notas	

Elaborado por: Los autores.

En el menú de "Eventos" tenemos los siguientes submenús: (Invitaciones) que se realizan por medio del Sitio Web público y de esta manera dicha invitación podrá ser analizada, aprobada, desaprobadada y almacenada para el dato histórico, mientras que el submenú de (Presentaciones) tiene como objetivo listar todas aquellas presentaciones tanto pasadas como futuras por realizarse, en el submenú de (Invitados) hace la funcionalidad de agenda donde se almacenan todos los datos de grupos amigos del arte dancístico y teatral respectivamente, en el submenú de los (Auspiciantes) se definen de igual manera como una agenda, los (Festivales) también tiene su meta publicar tanto de la participación del la Caravana Artística como de la organización de dichos festivales, en cuanto a este submenú de (Publicaciones) hace una referencia de todos los eventos de publicación de medios escritos sobre la participación la Caravana Artística.

Los menús de Multimedia, Usuarios y Parámetros; son modificables por medio de la herramienta Fire FTP del explorador Mozilla Firefox.

Gráfico N° 3.5.6.1.11



Elaborado por: Los autores.

El cpanel es una herramienta que nos brinda seguridades en el acceso a toda su administración por medio de un usuario y una clave; en este espacio podemos ver las características de alojamiento virtual de nuestro Sitio Web, así como también las ventajas de utilizar diferentes herramientas de administración a continuación se listan las más importantes:

- Creación de correos propios por ejemplo: marlonmuñoz@mashcadaanza.com.
- Web mail para revisión de correos.
- Cambios de contraseñas.
- Archivos FTP.
- Directorios.
- My SQL para alojamiento virtual de base de datos.
- Scan virus.

Gráfico N° 3.5.6.1.12

HOME LOGOUT

cPanel X™

C PANEL 10

Bienvenido mashcadaanza.com! Último acceso de: 190.107.71.102

Por favor actualize tu Información de contacto aquí.

Información General de la Cuenta:

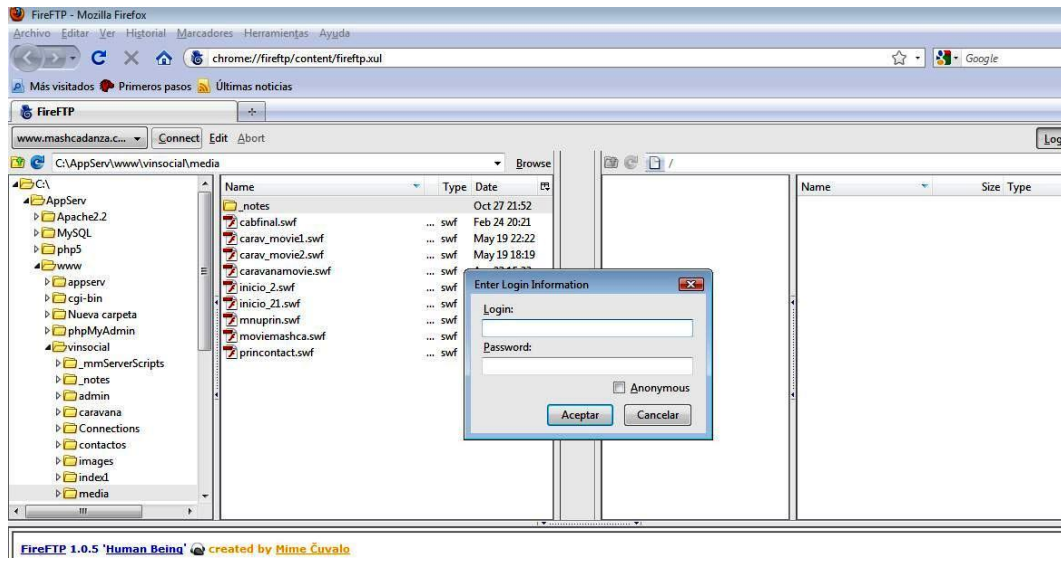
Paquete de Hospedaje	500m
Dedicated Ip Address	72.1.242.97
Subdominios	0 / 0
Dominios Apuntados	0 / 0
Dominios Adicionales	0 / 0
Bases de Datos MySQL	1 / 3
Uso de Espacio de Disco	207.63 Megabytes
Espacio de Disco de MySQL	0.26 Megabytes
Espacio de Disco disponible	292.37 Megabytes

- Correo
- Webmail
- Cambiar contraseña
- Dominios Apuntados
- Dominios Adicionales
- Administrador de FTP
- Administrador de Archivos
- Uso de Espacio de Disco
- Respaldos
- Directorios Protegidos con contraseña
- Páginas de Error
- Subdominios
- MySQL® Bases de Datos
- Redirecciones
- Extensiones de FrontPage®

Elaborado por: Los autores.

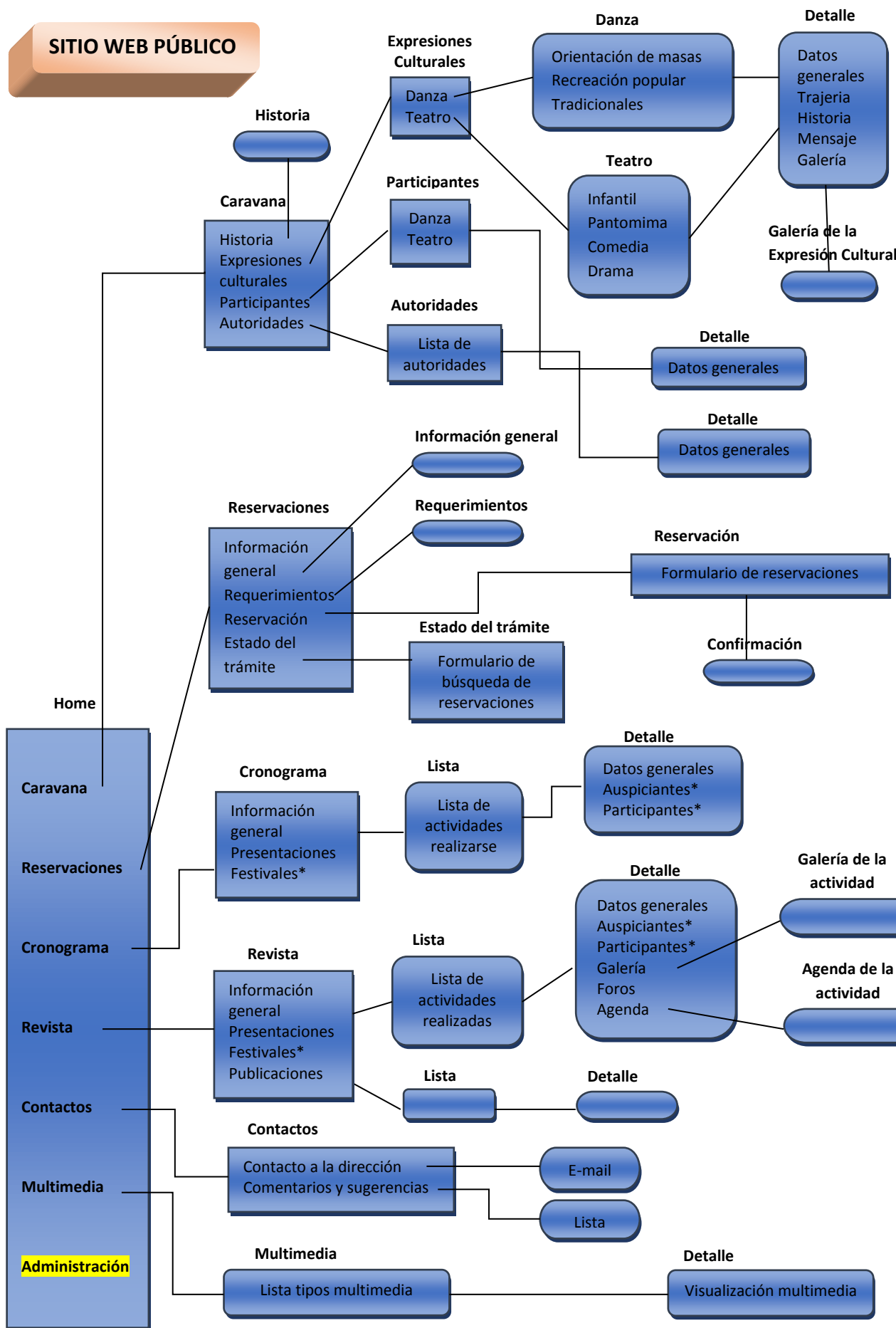
La herramienta "Fire FTP" del explorador Mozilla Firefox nos solicita un usuario con su respectiva clave que fue creada en el cpanel, para el manejo de la información a subir a la Web; una vez aprobados estos parámetros, el administrador tendrá que hacer un llamado al nombre de dominio que fue previamente contratado "www.mashcadaanza.com", para insertar, modificar, eliminar y actualizar el Sitio Web de la Caravana Artística en el servidor Apache, quien interactúa y hace el almacenamiento virtual del Sitio Web; además la base de datos es subida por medio de la herramienta llamada "cpanel" manejada por "My SQL" con el manejo de seguridad de "Usuario y Clave", idéntica a la clave del administrador del Sitio Web.

Gráfico N° 3.5.6.1.13



Elaborado por: Los autores.

SITIO WEB PÚBLICO



MANUAL DE USUARIO

Índice

1	Caravana	L
2	Reservaciones	LII
3	Cronograma	LV
4	Revista	LVI
5	Contactos	LVIII
6	Multimedia.....	LIX
7	Administración.....	LXI

Grafico menú principal

21 Caravana

CARAVANA	DESCRIPCIÓN
Historia	Contiene la historia de la creación de la Caravana Artística
Expresiones Culturales	Define a Danza y Teatro
Participantes	Define a los Integrantes de Danza y Teatro
Autoridades	Define a las Autoridades de Danza y Teatro

gráfico

DIRECCIÓN DE VINCULACIÓN SOCIAL

CARAVANA ARTÍSTICA



[Inicio](#) | [Caravana](#) | [Reservaciones](#) | [Revista](#) | [Multimedia](#) | [Contáctos](#) | [Administración](#)



LA DIRECCIÓN DE VINCULACIÓN SOCIAL DE LA UNIVERSIDAD TÉCNICA DE COTOPAXI, tiene como finalidad impulsar la actividad artística universitaria reconocida con múltiples elogios por toda la población nacional e internacional.

Su objetivo es llegar con el mensaje cultural a todos los lugares de nuestro país, danzando, actuando, bailando, haciendo reír; con el entusiasmo que nos caracterizamos los latacungueños y cotopaxenses por mantener viva nuestra identidad cultural.



| [Inicio](#) | [Caravana](#) | [Reservaciones](#) | [Revista](#) | [Multimedia](#) | [Contactos](#) | [Administración](#) |

Todos los derechos reservados

Exclusivamente se autoriza el uso de las imágenes y contenidos de este sitio web, sin fines comerciales, siempre y cuando se enuncie la fuente y se agregue un enlace a www.mashcadinanza.com en el lugar donde se utilicen.

22 Reservaciones

RESERVACIONES	DESCRIPCIÓN
Información general	Información para solicitar la presentación “Expresiones Culturales”
Requisitos	Requisitos para obtener la presencia de las Expresiones Culturales
Reservación	Define una plantilla para realizar una solicitud de reservación en línea
Estado del trámite	Define la aceptación de la solicitud

DIRECCIÓN DE VINCULACIÓN SOCIAL

CARAVANA ARTÍSTICA



[Inicio](#) | [Caravana](#) | [Reservaciones](#) | [Revista](#) | [Multimedia](#) | [Contactos](#) | [Administración](#)

Inicio > Reservaciones



[Información general](#)



[Requerimientos](#)



[Reservación](#)



[Estado del trámite](#)



[Inicio](#) | [Caravana](#) | [Reservaciones](#) | [Revista](#) | [Multimedia](#) | [Contactos](#) | [Administración](#)

Todos los derechos reservados

Exclusivamente se autoriza el uso de las imágenes y contenidos de este sitio web, sin fines comerciales, siempre y cuando se enuncie la fuente y se agregue un enlace a www.mashcadanza.com en el lugar donde se utilicen.

DIRECCIÓN DE VINCULACIÓN SOCIAL

CARAVANA ARTÍSTICA



[Inicio](#) | [Caravana](#) | [Reservaciones](#) | [Revista](#) | [Multimedia](#) | [Contactos](#) | [Administración](#)

[Inicio](#) > [Reservaciones](#) > [Solicitud de reservación](#)

Usted puede realizar sus reservaciones desde aquí:

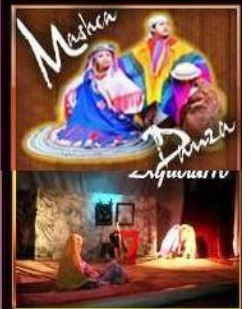
Datos necesarios (*)	
Fecha de emisión:	2009-10-03 13:30:02
Organización que invita: *	<input type="text"/>
Nombre de quien realiza la reservación: *	<input type="text"/>
Cargo	<input type="text"/>
Expresión cultural: *	Seleccione uno <input type="text"/>
Lugar:	<input type="text"/>
Fecha de reservación para el día: *	<input type="text"/>
	aaaa-mm-dd
Hora:	<input type="text"/> HH:mm



REQUERIMIENTOS TÉCNICOS

Equipo de amplificación de calidad; cobertura de área a presentarse con buena fidelidad de sonido.

1. Registro de Reservación On Line ú Oficio dirigido al Sr. Rector: Arq. Francisco Ulloa Enríquez
2. Anticipación de 30 días
3. Confirmación inicial: a la presentación del oficio de invitación
4. Confirmación definitiva 48 horas antes del evento.
5. Transporte en buenas condiciones, con patrilla para llevar utilería.
6. Si se utiliza el carro de la UTC, pagar costos de combustible y viáticos del Sr.



[Inicio](#) | [Caravana](#) | [Reservaciones](#) | [Revista](#) | [Multimedia](#) | [Contactos](#) | [Administración](#)

Exclusivamente se autoriza el uso de las imágenes y contenidos de este sitio web, sin fines comerciales, siempre y cuando se enuncie la fuente y se agregue un enlace a www.mashcadanza.com en el lugar donde se utilicen.

23 Cronograma

CRONOGRAMA	DESCRIPCIÓN
Información general	Información acerca de los lugares a presentarse
Presentaciones	Información de la presentaciones por realizarse
Festivales	Contiene los festivales que organiza la DI.VI.SO

DIRECCIÓN DE VINCULACIÓN SOCIAL

CARAVANA ARTÍSTICA



Inicio
Caravana
Reservaciones
Revista
Multimedia
Contactos
Administración

Presentación
Teatro
Danza
Participantes
Autoridades

Inicio > Caravana Artística







Reservaciones

Usted puede realizarla Aquí

CONTACTOS

RESERVACIONES

| Inicio | Caravana | Reservaciones | Revista | Multimedia | Contactos | Administración |

Todos los derechos reservados.
 Exclusivamente se autoriza el uso de las imágenes y contenidos de este sitio web, sin fines comerciales, siempre y cuando se enuncie la fuente y se agregue un enlace a www.mashcadanza.com en el lugar donde se utilicen.

24 Revista

REVISTA	DESCRIPCIÓN
---------	-------------

Información general	Información general de la “Expresiones Culturales”
Presentaciones	Información de la presentaciones realizadas
Festivales	Festivales de Participación
Publicaciones	Contienen los Datos de prensa

DIRECCIÓN DE VINCULACIÓN SOCIAL

CARAVANA ARTÍSTICA



Inicio
Caravana
Reservaciones
Revista
Multimedia
Contactos
Administración

Cronograma
Presentaciones
Festivales
Publicaciones

Inicio > Revista



Cronograma



Publicaciones



Presentaciones



Festivales



| Inicio | Caravana | Reservaciones | Revista | Multimedia | Contactos | Administración |

Todos los derechos reservados.
 Exclusivamente se autoriza el uso de las imágenes y contenidos de este sitio web, sin fines comerciales,
 siempre y cuando se enuncie la fuente y se agregue un enlace a www.mashcadaanza.com en el lugar donde se utilicen.

25 Contactos

CONTACTOS	DESCRIPCIÓN
Contacto a la dirección	Define el e-mail directo para contactarse directamente
Comentarios y Sugerencias	Recoge las opiniones de los usuarios

DIRECCIÓN DE VINCULACIÓN SOCIAL

CARAVANA ARTÍSTICA



Inicio
Caravana
Reservaciones
Revista
Multimedia
Contactos
Administración

Inicio > Reservaciones



Información general



Requerimientos



Reservación



Estado del trámite





Reservaciones

Usted puede realizarla Aquí



[Inicio](#) | [Caravana](#) | [Reservaciones](#) | [Revista](#) | [Multimedia](#) | [Contactos](#) | [Administración](#) |

Todos los derechos reservados
Exclusivamente se autoriza el uso de las imágenes y contenidos de este sitio web, sin fines comerciales, siempre y cuando se enuncie la fuente y se agregue un enlace a www.mashcadanza.com en el lugar donde se utilicen.

MULTIMEDIA	DESCRIPCIÓN
Videos Danza	Visualización de los videos de “Mashca Danza”
Videos Teatro	Visualización de los videos de “Aquelarre”
Música	Audio

Se puntualiza que cada una de las entradas o accesos directos poseen una galería.

The screenshot shows the website interface for 'DIRECCIÓN DE VINCULACIÓN SOCIAL CARAVANA ARTÍSTICA'. At the top right is the logo of 'UNIVERSIDAD TÉCNICA DE COTACACHI LATACUNGA - ECUADOR'. Below the header is a navigation menu with links: Inicio, Caravana, Reservasiones, Revista, Multimedia, Contáctos, and Administración. The main content area is titled 'VIDEOS DE LA CARAVANA' and includes a descriptive paragraph: 'Ponemos a consideración de todos, este video con el objeto de hacer una adecuada proyección y difusión de la cultura del centro del país. Esperamos estar entregando un aporte al desarrollo de la querida patria chica, un desafío que nos imponemos y del que aspiramos salir fortalecidos.' Below this is a list of video titles under the heading 'Videos':

- Presentación del DVD de "Mashca Danza"
- "Mashca Danza"
- Patio de mi casa
- Mashca Bonita
- Posadita
- Cholería del sur
- Ollitas encantadas
- Huarmi shungo
- El último descanso del danzante
- Chagra latacungueño
- Agradecimiento
- Credits

At the bottom of the video list is a link labeled 'Atrás'. On the right side of the page, there are several promotional images: a building, a group of dancers in traditional attire, a scene from a play titled 'Aquelarre', a 'Reservasiones' button with the text 'Usted puede realizarla Aquí', and a banner for 'MASHCA DANZA y AQUELARRE'. The footer contains a navigation menu: '| Inicio | Caravana | Reservasiones | Revista | Multimedia | Contáctos | Administración |' and a copyright notice: 'Todos los derechos reservados. Exclusivamente se autoriza el uso de las imágenes y contenidos de este sitio web, sin fines comerciales, siempre y cuando se enuncie la fuente y se agregue un enlace a www.mashcadanza.com en el lugar donde se utilicen.'

27 Administración

La administración no es competente describirla en el **MANUAL DE USUARIO**.

